

Comment installer et paramétrer votre logiciel de subliminal visuel

Attention logiciel fonctionnant uniquement sous Windows

Vous venez de télécharger le logiciel qui va vous permettre de supprimer petit à petit un problème qui vous gêne la vie.

Celui-ci contient des messages positifs dans ce sens. Il fonctionne en tâche de fond pendant que vous utilisez votre ordinateur pour travailler ou même jouer.

Des messages subliminaux écrits, apparaissent brièvement sur votre écran, sans gêner l'utilisation de l'ordinateur et sans que vous ayez le temps conscient de les lire.

Vous pourrez même programmer vos propres messages subliminaux, si vous le souhaitez.

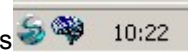
Votre installation du logiciel :

Votre logiciel se présente sous forme d'un fichier ZIP. Deux cas peuvent se présenter. Votre zip contient plus de 10 fichiers ou ne contient qu'un seul fichier qui est, alors, un exécutable (finissant par .exe). Suivant le cas procéder de la façon suivante :

- ✓ Si le fichier zip contient plusieurs fichiers, après avoir dézippé les fichiers dans un dossier que vous aurez créé exprès pour ce logiciel, allez dans ce sous-dossier dans lequel votre dézippeur a, parfois et suivant la version, créé un nouveau sous-dossier. Si tel est le cas, ouvrez ce sous-dossier puis allez à 1 (plus bas)
- ✓ Si le fichier zip ne contient qu'un exe, il suffit de le lancer pour qu'il s'installe. Au cours de l'installation :
 - ✓ si « Créer une icône dans la barre de Lancement rapide » et « Créer une icône sur le Bureau » sont proposés cochez ces cases.
 - ✓ A la fenêtre « Fin de l'installation de Subliminal Visuel... etc. », cochez la case « Exécuter Subliminal... etc. »

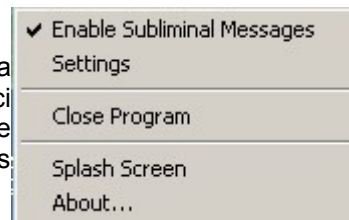
Votre 1 ère mise en route :

1 – Une fois l'installation terminée, apparaît dans la barre des résidents en bas et à droite de votre écran un logo (un petit cerveau de profil)



*Le petit
cerveau est
ici au milieu*

2 - Cliquez dessus avec le bouton gauche de la souris, une fenêtre s'ouvre, dans celle-ci cliquez sur « setting ». Une fenêtre nouvelle fenêtre s'ouvre. En voici la copie ci-dessous (figure 1).



Cliquez sur "Setting"

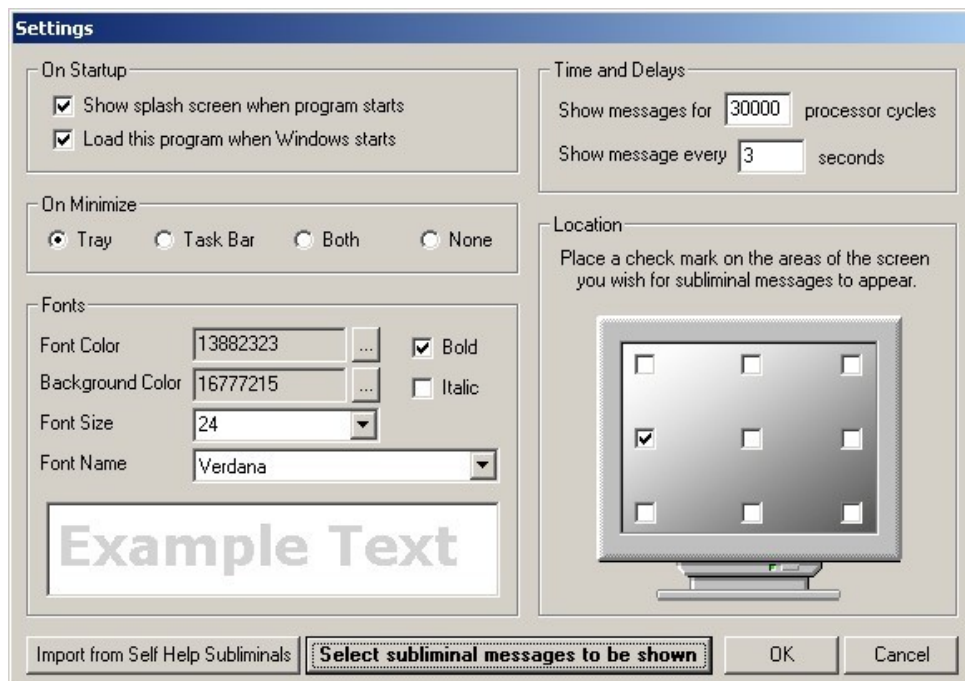


Figure 1

3 - Dans « on start up » :

Veillez à ce que les 2 cases soient cochées.

4 - Dans « On Minimize » :

Cochez la case « Tray ».

5 - Dans « Time and Delays » :

A) Dans la case blanche à droite de « Show message for » :

mettre 50000 si votre micro-processeur a une vitesse entre	3100Mhz et 3600Mhz
mettre 40000 si votre micro-processeur a une vitesse entre	2800Mhz et 3000Mhz
mettre 30000 si votre micro-processeur a une vitesse entre	2700Mhz et 2500Mhz
mettre 27000 si votre micro-processeur a une vitesse entre	2400Mhz et 2000Mhz
mettre 25000 si votre micro-processeur a une vitesse entre	1900Mhz et 1700Mhz
mettre 20000 si votre micro-processeur a une vitesse entre	1600Mhz et 1300Mhz
mettre 15000 si votre micro-processeur a une vitesse entre	1200Mhz et 1000Mhz
mettre 10000 si votre micro-processeur a une vitesse entre	900Mhz et 700Mhz
mettre 8000 si votre micro-processeur a une vitesse entre	600Mhz et 400Mhz

B) Dans la case blanche à droite de « Show message every »

Peut être mise entre 3 et 12 (c'est le temps en secondes entre les apparitions des messages). Mettre 12 si vous êtes devant votre écran toute la journée et 3 si vous n'y passez qu'une 1/2 heure par jour et mettre des valeurs intermédiaires suivant vos temps d'utilisation.

6 – Dans « Fonts » :

cochez « Bold », laissez « Italic » non coché, choisissez « 24 » pour « Font Size » et « Verdana » pour « Font Name ». La case blanche (dans le bas) dans laquelle est écrit « Example Text » doit se présenter de la même façon que celle dans ce document (voir figure 1.

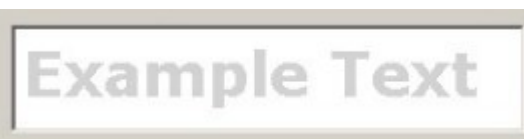
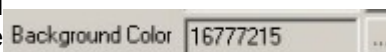


Figure 2

Est également reproduit sur la figure 2, ci-contre). A savoir, fond blanc et texte en gris pale de même intensité de gris. Si tel n'est pas le cas, procédez comme suit et dans l'ordre :

a) Si le fond du texte n'est pas blanc : à droite de « BackGround Color », cliquez sur le bouton sur lequel se trouve 3 points « ... ». Une fenêtre s'ouvre dont la copie est ci-dessous en figure 3. Vous cliquez alors dans la zone



Le bouton est à droite

blanche qui est repérée par la flèche 1 de la figure 3.

b) Si le texte grisé n'est pas semblable à celui de la figure 2 : à droite de « Font Color », cliquez sur le bouton sur lequel se trouve 3 points « ... ». Une fenêtre s'ouvre, semblable à la figure 3. Vous cliquez alors dans la zone grisée qui est repérée par la flèche 2 de la figure 3. (correspond à la 5ème nuance de gris en partant du haut. Le blanc comptant pour la 1ère nuance)



Le bouton est à droite

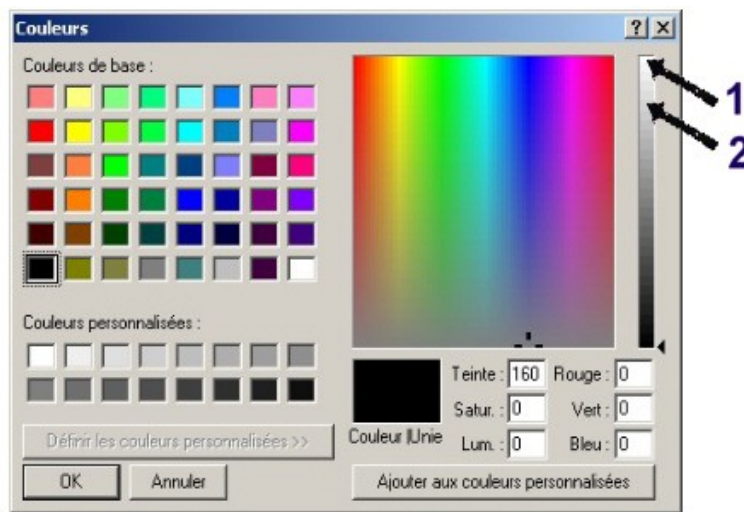


Figure 3

7 – Dans « Location » :

Cochez la case de la 1ère colonne au milieu comme sur la figure 1.

8 – Cliquez Maintenant sur OK (en bas er à droite figure 1)

9 – Vérification du bon fonctionnement :

Vérifier que le petit cerveau n'a pas une croix rouge sur lui, comme sur la figure ci-contre. La croix signifie l'arrêt du défilement des messages subliminaux. Par contre le programme n'est pas arrêté, il est en mémoire et prêt à redémarrer. Pour supprimer la croix et remettre le programme subliminal en route, il suffit de cliquer sur le cerveau avec le bouton droit de la souris. A chaque appui sur ce bouton droit de souris le fonctionnement bascule : marche, arrêt, marche, arrêt, etc...



Pour fermer le programme complètement cliquez avec le bouton gauche de la souris sur le cerveau puis sur "Close Program".

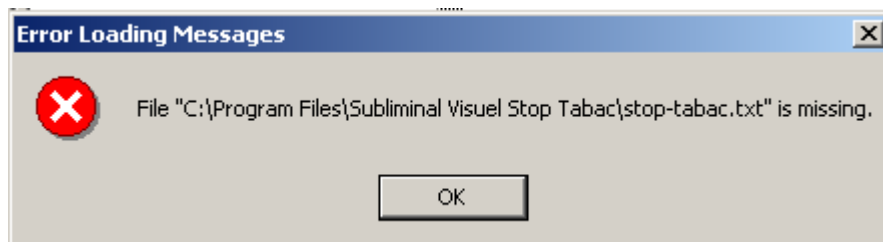
Si votre logiciel fonctionne correctement, vous devez apercevoir quelque chose qui se passe sur l'écran, en plein milieu et démarré depuis le bord

Comment installer et paramétrer votre logiciel de subliminal visuel

gauche. Les messages doivent défiler suffisamment rapidement pour que vous n'ayez pas le temps de les lire et que ceci ne gêne pas l'utilisation de votre ordinateur. Vous devez tout de même voir que quelque chose se passe.

10 – Pour aller plus loin (certaines versions de Windows y obligent) :

Si les messages ne défilent pas ou si, votre logiciel lorsqu'il démarre, vous signale sur une fenêtre d'erreur qu'il ne trouve pas le fichier *.txt dont il a besoin,



Ici exemple avec subliminal visuel pour arrêter de fumer

vous devez utiliser la fenêtre de paramétrage appelée « Change Subliminal Messages » (voir figure 4). Si le logiciel ouvre directement cette fenêtre (ce qui est en principe le cas) c'est parfait, lire plus loin. Sinon, le bouton en bas au milieu (figure 1) appelé « Select subliminal messages to be shown » une fois cliqué, ouvre cette fenêtre.

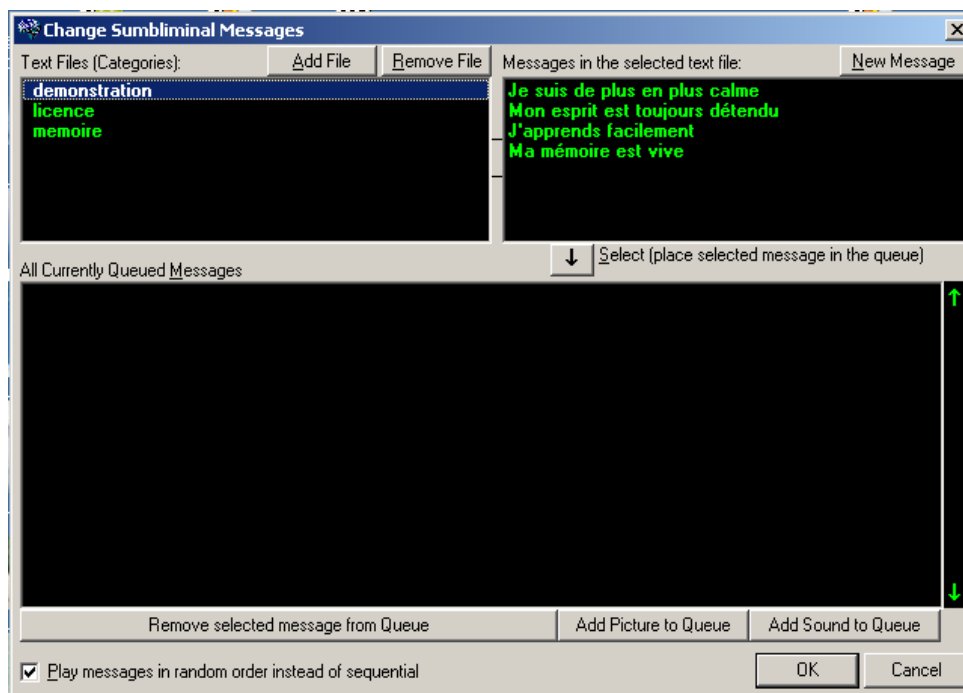


Figure 4

Cette fenêtre appelée « Change Subliminal Messages » (voir figure 4) est découpée en 3 fenêtres.

En haut et à gauche : Fenêtre de catégorie. Vous trouvez ici la catégorie

Comment installer et paramétrer votre logiciel de subliminal visuel

pour laquelle le logiciel vous a été fourni. Vous devez cliquer dessus pour la surligner en bleu.

En haut et à droite : Fenêtre des messages correspondants à la catégorie que vous avez cliquée à gauche.

En bas : Liste des messages qui vont défiler de façon subliminal sur votre écran. L'ordre dans lequel ils sont correspond à l'ordre de défilement.

Chaque message surligné en bleu dans la fenêtre haute-droite à l'aide de la souris descendra dans la fenêtre du bas si vous cliquez sur la flèche à gauche de « Select (place selected message in the queue) ».

Les messages que vous voulez supprimer du défilement devront être surligné en bleu avec la souris puis vous cliquerez sur le bouton « Remove selected message from Queue ».

Donc, après avoir descendu dans la fenêtre du bas tous les messages correspondants à votre problème particulier, vous cliquez sur OK (dans le bas à droite figure 4). Notez que si une suggestion vous convient mieux, vous pouvez la mettre plusieurs fois dans la fenêtre du bas.

11 - Terminez en cliquant "OK" dans le bas de la fenêtre sur la droite (figure 1).

12 – Si tout a été fait correctement votre logiciel fonctionne parfaitement et fonctionnera parfaitement à chaque remise en route de votre ordinateur sans que vous ayez à intervenir. Le jour ou votre problème sera résolu, vous pourrez désinstaller le logiciel qui ne laissera aucune trace car il possède son propre programme de désinstallation qui fait tout. Vous pourrez aussi décocher « Load this program when Windows starts » en haut à gauche figure 1. Dans ce cas, bien que non désinstallé le programme ne se lancera plus à chaque démarrage de votre ordinateur.

Bonne utilisation ! Et vous aurez de bons progrès.